

はまかせ

風が運ぶお知らせ便り♪



ワンランク上の病院をめざして

私たちは、患者さんの意思を尊重し、高度で良質な医療を提供することによって、地域社会に貢献します。

nishihosp.nishinomiya.hyogo.jp

Message メッセージ

頭頸部がん診療の現況

■概要、Q&A、スタッフ紹介 etc.

Information お知らせ

■EBISU♥キッチン

野菜たっぷり編 ～簡単!キャベツの海苔和え～

■にしびょうTopics

地域医療連携の活性化のための病院・診療所訪問の実施

■特集

腹腔鏡下子宮体がん根治手術を導入しました。

■院長エッセイ「四季雑感」

梅香る、耳の日によせて

■医療技術NOW!

1.5T MRI装置をアップグレードしました

■絵の中の風景を旅するvol.21

にしびょう美術館館蔵品を毎回紹介



頭頸部がん診療の現況



耳鼻咽喉科部長:坂田 義治



耳 鼻咽喉科では耳、鼻、のどの疾患や頸部の手術、顔面頸部の外傷などの治療をしています。今回は耳鼻咽喉科で治療をおこなっている頭頸部がんについて紹介させていただきます。頭頸部がんの中で頻度の高いものは喉頭がん、咽頭がん、舌がん、甲状腺がんですが、そのほか発生頻度は少ないものでは、唾液腺がん、鼻副鼻腔がん、外耳がんなどがあり、扱う部位や腫瘍の種類は多いです。さらにその特徴として音声や言語、嚥下など機能や味覚、嗅覚、聴覚などの感覚に関わる可能性があり、治療を考える上でその機能障害を少なくすること、また顔面や頸部の変形や傷に対する考慮も必要となります。

治 療は、がんの場所や種類、進行度によって異なりますが、手術、放射線、抗がん剤などを組み合わせて行い、治療効果や治療後の機能障害の程度なども考慮して選択しています。近年、機能障害が少なくなるような機能的手術、縮小手術が開発されており、また分子標的薬というがんの進行や転移のメカニズムの解析からそれらにピンポイントで効く治療薬も開発、実用化されています。がんの部位や種類も多く、治療法を選択も多いので、患者様にあった治療法を個別に考え、いわゆるテーラーメイドの治療を患者さまと共に考えていくことが重要です。

最新情報

従来、頭頸部がんの多数をしめる、舌がん、咽頭がん、喉頭がんは『たばこ飲酒』がそのリスクファクターとされています。実際に先進国では喫煙がすこしずつ減少してきており、それに伴い頭頸部がんも減少しています。しかし、その一方で扁桃にできる新たながんが増えていることがわかってきました。それはパピローマウイルスによって引き起こされることが解明されていますが、まだその詳しいメカニズムや早期診断の方法はまだ未知数となっています。われわれは扁桃炎などの手術で摘出した組織を材料に腫瘍の早期診断に結びつく研究をはじめています。

診 断は鼻やのどの内視鏡検査、CTやエコーなどの画像検査で行います。街の耳鼻咽喉科クリニックでもこれらの機器を駆使されているので、頸部やのどなどに異常を感じた場合はなるべく早く受診されることをお勧めします。

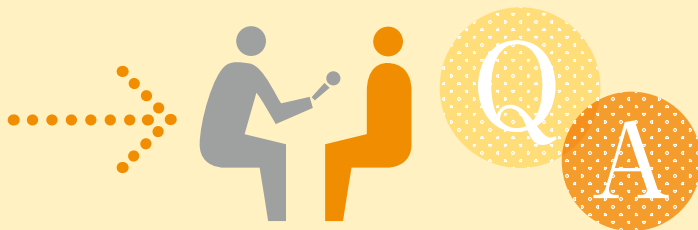


スタッフ紹介

- | | |
|--------------------|----------------------|
| ● 坂田 義治 部長(前列左3番目) | ● 山下 雅代 看護師長(後列左3番目) |
| ● 宮口 真一 医長(前列左5番目) | ● 尾形 里佳 看護師(後列左1番目) |
| ● 丹家佐和子 医長(前列左2番目) | ● 山澤 直美 看護師(後列左4番目) |
| ● 中村 彰子 医師(前列左4番目) | ● 長瀬 徳子 看護師(後列左5番目) |
| ● 高田 晋明 医師(前列左1番目) | ● 瀬戸 麻美 補助(後列左2番目) |

頭頸部(耳鼻咽喉科)について質問!

INTERVIEW



Q 頭頸部がんの症状は?

A 初期症状の代表的なものは、「聴力の低下や耳の閉塞感、頭痛、喉の痛みや異物感、食べ物を飲み込むと痛い、声がかかるなどの声質の変化、口の中の出血や腫れ、しこりが出来る」等々があります。人によって、また部位毎に症状の種類や出方は様々です。「おかしいな?」と思ったら、早めに耳鼻咽喉科のある病院を受診しましょう。

Q 頭頸部がんの発生率は?

A 日本では、がん全体の5%を占めています。世界的には頭頸部がんは、6番目に多いがんと言われています。

Q 頭頸部がんになりやすい人の特徴は?

A 50~60代の男性、長期の喫煙と飲酒、塩分や脂質の多い食事が多く野菜を食べない、熱いものや冷たいものを好む、ストレスを感じている方です。このような方は、頭頸部がんになる可能性が他者より高いのでご注意ください!!

(9階病棟看護師長:西岡 節子)

EBISUキッチン
野菜たっぷり編 BY.栄養管理部

栄養相談の時、患者様から「野菜が体にいいことは知っているけれど、調理法が分からない」「サラダ以外にどんな食べ方があるの?」といったご質問をよく受けます。そこで、今回は当院の『糖尿病セミナー』でご好評頂いた簡単・野菜料理の一品を紹介します。

*ご自身の病状にあった野菜の種類や量・調理方法が知りたい方は、ぜひ管理栄養士にご相談下さい。



電子レンジを使った時短レシピです。多めに作り置きして、何回かに分けて食べるのもおすすめです。

● 材料 (5食分)

キャベツ 300g(約1/4玉)
ごま油 大さじ1
中華のだし(顆粒) 小さじ1弱
味付け海苔 2袋

● 一食当たり栄養価

エネルギー 44kcal
たんぱく質 1.3g
脂質 3.2g
炭水化物 3.7g
塩分 0.3g

● 作り方

- ① キャベツを太めの千切りにし、耐熱皿に入れる。
- ② ①に顆粒の中華だしとごま油を回し入れ、ふんわりとラップをかける。
- ③ 電子レンジ500Wで3分加熱する。
- ④ 取り出して全体を混ぜ、さらに1分加熱する。
- ⑤ 海苔をちぎって入れ、和えるとできあがり♪



ちょっと一言

やわらかめのキャベツが好みの方は、もう少し加熱して下さい。水を使わないので栄養素の損失も防げ、色や歯触りもよくなります。



(調理師:藤原 真澄)

電子レンジの機種によって加熱時間に若干の差があります。様子を見て調節してください。



地域医療連携の活性化のための病院・診療所訪問の実施

国民の高齢化とともに疾病構造の変化、医療ニーズの多様化、医療提供体制の機能分化によって、各種医療連携が欠かせなくなっています。そのためにも、『顔の見える連携』と言われるように地域の先生方、医療関係者の方々と定期的に意見交換を行う必要があることを、県立西宮病院のスタッフは強く感じております。そこで、地域の病院や診療所へ訪問させて頂き当院の機能を知って頂いたり、地域の先生方のニーズに応えるよう今年度は、各診療科の医師、看護師長とともに200件近い訪問を致しました。

先生方には、お忙しいところお時間をいただきありがとうございました。今後も、継続して訪問して参りたいと思っておりますのでその時には忌憚のない意見交換をお願い致します。頂戴したご意見から、地域医療連携を推進させて頂き参ります。

(副院長：小林 研二 / 地域医療連携課長：福田 和美)



腹腔鏡下子宮体がん根治手術を導入しました。

本邦において早期子宮体癌に対する腹腔鏡下子宮体がん根治手術は2008年8月に先進医療として承認され2014年4月より保険適応となりました。当院では大阪大学産科婦人科学教室の協力により2017年2月より腹腔鏡下子宮体がん根治手術を導入し、2017年8月より施設認定されたことより健康保険による診療を開始致しましたので報告致します。



手術適応は手術進行期分類1a期までが予想される子宮体がん①高分化型または中分化型の類内膜子宮腺癌②子宮筋層浸潤が1/2以下③CT等でリンパ節転移や遠隔転移を認めない④十分なインフォームドコンセントが得られた症例とし、入院期間も開腹手術の12日間に対し腹腔鏡下子宮体がん根治手術は7日間と入院期間短縮にも貢献しています。

(産婦人科：増原 完治)

四季雑感



立 春を過ぎ、梅の香りが漂う季節になりました。桜には優美さがあり、夜桜にはどこか妖艶さが漂いますが、梅はいつ何時でも清らかな美しさがあります。

ところで「耳の日」があることをご存じの方も多いでしょう。この日は「難聴と言語障害」をもつ人々の悩みを少しでも解決しようという願いから制定されたものですが、3月3日がそれにあたります。

この日は医学史という立場からすると、記念すべき日でもあるようです。それは、240年以上前に、杉田玄白らがオランダ解剖学書を初めて翻訳した「解体新書」を出版する、その契機となった日でもあるからです。オランダ語辞書もない当時のことですから、その翻訳は想像を絶する難事業であったようで、確かに解体新書には誤訳も多く、解釈の誤りなどもいくつも指摘されています。ところがもっとも圧巻な部分が

一つあって、それは聴覚の伝導について玄白が解説した項なのです。

そこでは「(前略)翼(玄白のこと)思うに蝸牛管(うずまき管)が旋回している理由は、こだまの音が相和し、ほら貝の音が大きくなるようなものである。聴神経は蝸牛に分布し、音声を知覚するのである。また、耳管は鼓膜の後面に開孔して、余分な響きをここに漏らし、鼓膜を傷めないように働く」と書かれています。実は原書にはここまでの記述がなされていなかったのですが、玄白が聴覚伝導の生理を、なぜ当時の先端の知識を越えてここまで理解できたのか、大きな謎となっています。彼らの洞察は、蝸牛にはそれぞれ異なった高さの音(振動数の違い)を感知する細胞が順に並んでいて音色を聞き分けることができるという、現在の理解に繋がっています。

幸いなことに西宮市には甲東梅林があり、3月初旬には約200本ある紅白の梅を楽しむことができます。春風に誘われて、梅の香りを聞きながら散策すれば、ひょっとして新たな洞察に恵まれるかもしれません。



兵庫県立西宮病院 院長
河田 純男

医療技術 NOW!

西宮病院の「今」がわかる。

【1.5T MRI装置をアップグレードしました】

高度化するMRI検査のニーズに応えるべく、2017年末よりドイツ・シーメンス社製1.5T MRI装置のアップグレード工事をを行いました。最新のアプリケーションを搭載し、より高精細で専門的な画像診断が可能になりました。

体内のMR信号をより効率よく受信・画像化するため、撮像部位に装着するコイルの受信部が細分化され、装置本体にデジタル変換・光伝送方式が採用されています。

造影剤を使用しない腹部や下肢の血管撮像、心臓の撮像など、特殊な撮像も一部可能になりました。

最近MRI検査が可能な人工関節などもありますが、金属により画像が歪むなどの影響は少なからず生じます。こういった金属、さらには呼吸変動などによる画像の乱れを軽減する技術も加わりました。

更衣室やMRI専用の車いすなどアメニティについても向上しています。

本アップグレード工事で約3週間MRI検査を停止させていただきましたが、装置入れ替えと比べ半分以下の期間で工事を完了することができました。
(放射線部 松村 麻子)



絵の中の風景を / 旅する vol.21

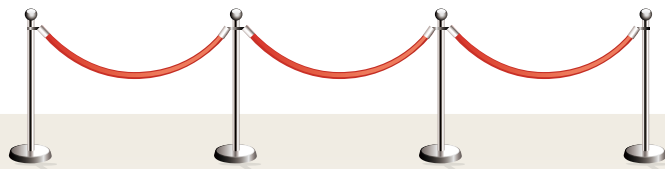
<http://www.nishihosp.nishinomiya.hyogo.jp/>

当院外来ロビーや各病棟には、地域の方々や入院患者さん、そのご家族などからのご寄付による200以上にのぼる絵画が飾られています。“にしびょう美術館”の貴重な“館贈品”は、当院ホームページ内の「にしびょうWebミュージアム」でも常設展示していますが、これらの作品の中から、毎回、ちょっと気になる1作品をとり上げてご紹介いたします。一緒に、絵の中の風景を旅してみませんか。



展示場所

2号棟
2階廊下



漁港に碇泊している2隻の漁船。青を基調として澄み切った海と青空が印象的な一枚です。水面に反射した光と穏やかな波間にゆらゆらと写る漁船の影が透明感のある水彩画で美しく描かれています。

既に今日の仕事を終え、夏の強い日差しを受けて静かに佇む船と対照的に、対岸には魚市場と多くの船影が見え、活気に満ちた様子が窺えます。

喧噪の中の対岸を背景に、一日の仕事を終えて静かに佇むこの漁船の絵を見ていると、とても清々しく落ち着いた気持ちになれるような気がします。是非皆さんも見に来られてはいかがでしょうか。
(総務部:伏見 達)

編集後記

編集室



平成30年は戌年・・・周産期病棟に携わる者として、ひとりでも多くの元気な赤ちゃんがこの世に生を受けられますことを祈願いたしました。また、スタッフ一丸となって『ワンモア看護』を目指し、組織としてさらに成長できるよう努めて参りたいと思っています。本年も県立西宮病院を、よろしく願い致します。

(5階産科病棟看護師長:中原 利恵)

H A M A K A Z E

2017
Vol.21

兵庫県立西宮病院

〒662-0918 兵庫県西宮市六湛寺町13番9号
TEL:0798-34-5151(代表) FAX:0798-23-4594

地域医療連携センター FAX:0798-34-4436

E-mail:chiiki-kn@hp.pref.hyogo.jp

nishihosp.nishinomiya.hyogo.jp

2018.2 発行